

1/4/2017

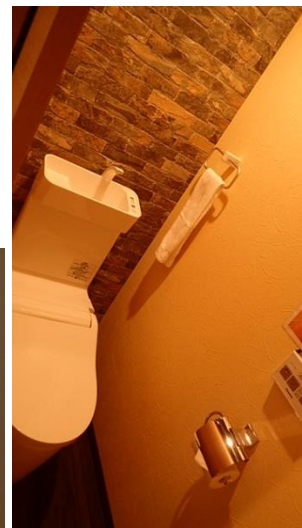
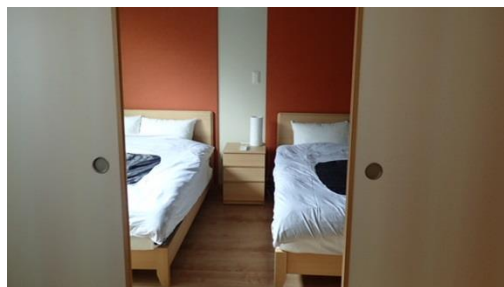
14h08, arrivée à Kyoto !!!

Dans la gare, Sylvain prend le wifi pour avoir le trajet jusqu'à l'appartement loué, par l'agence, Good Day Kyoto, Luana Sanjusangendo, 1F, c'est-à-dire rez-de-chaussée. Il y a 1,2 km, soit une quinzaine de minutes, c'est la limite qu'on s'est donné pour y aller à pied, avec les sacs. Ok courage, ça va on en a ! Dès la sortie de la gare, on voit la différence avec Tokyo, ici c'est plus populaire : pas de grands buildings collés les uns aux autres, des immeubles certes mais pas très hauts, des maisons qui semblent plus modestes dès qu'on sort du quartier de la gare, des femmes habillées traditionnellement, magasins vieillots, vendeurs de riz qui pèsent les gros sacs dans leur garage, ... On trouve la bonne rue, le bon « immeuble » car il y a 2 étages, on a l'appartement normalement à 15h, il n'est pas tout-à-fait l'heure, on attend devant, bagages posés. Il y a un monsieur qui termine de nettoyer/ranger, il s'excuse du retard car il nous laisse les clés vers 15h30, c'est rare le retard au Japon !





Dès l'entrée dans le hall, on sent l'ambiance japonaise où il faut enlever ses chaussures et mettre des chaussons, prêtés, si on veut. Dans l'appart, c'est la surprise totale en découvrant une salle à manger typique, manger au sol ! Des portes coulissantes permettent d'accéder aux autres pièces, chambre, toilettes, salle de bains avec buanderie c'est-à-dire machine à laver, le luxe ! On s'installe comme on peut car pas de placard dispo pour mettre les vêtements, la seule grande armoire est prise par du linge de maison, on peut juste pendre les gilets et k-ways avec les cintres. Un coin cuisine (avec une plaque à induction) se trouve dès l'entrée, on va pouvoir se préparer de bons petits plats ... On regarde partout mais on ne voit pas de prise électrique adaptée aux prises françaises, ce qui va être gênant pour charger l'ordinateur afin d'avancer la newsletter, on va voir comment on peut faire.



Vers 16h, on ressort, avec 2 missions : voir pour une prise/voir pour les repas suivants, jusqu'à demain inclus car comme ce sera dimanche, on ne connaît pas ce qui est ouvert ou fermé, il vaut mieux prévoir ! On revient dans le quartier de la gare, c'est comme le centre-ville, beaucoup de

magasins. On a plus de chance de trouver ce que l'on cherche que dans notre petit quartier où il y a des petits marchands. On voit un grand hôtel collé à la gare mais surtout, on hallucine car il y a un centre commercial de 11 étages ! Ces boutiques ne correspondent pas à ce qu'on veut car ce sont des marques, vêtements, sacs, ... En haut, on peut sortir sur le toit où il y a un espace détente et on



peut profiter de la vue sur la ville.



On va dans un autre grand magasin, Bic Camera, 7 étages, on y trouve de l'informatique, de l'électronique, ... On trouve la prise qu'il nous faut pour charger l'ordi mais on se laisse du temps et la possibilité de revenir l'acheter si vraiment on ne peut pas faire autrement car il y a plusieurs modèles

entre 400 et 700 yens et pour les quelques jours qu'il nous reste au Japon est-ce que ça vaut le coup ? On attend d'aller à la bibliothèque voir si on peut charger l'ordi. Ok notre première mission est accomplie, il est quand même presque 18h, faut chercher pour les courses maintenant, on va dans un autre centre commercial, Kyoto Yodobashi. Ici, ils sont ouverts plus que le temps ne le permet ... On fait un tour, on trouve un magasin alimentaire, Global Kitchen, qui nous correspond niveau choix et prix, après c'est pas évident de prendre des produits mais on y arrive, on a même trouvé du Nutella ! On rentre à pied avec les sacs, le magasin donne les sacs plastiques, comme à chaque fois c'est pas écologique mais c'est pratique.



7F	駐車場 - Parking -	8:00~24:00
6F	Yodobashi The Dining レスラン	11:00~23:00
	Travel BookCafe 旅行代理店・書店・カフェ	10:00~22:00
4F-5F	Fashion ファッション	9:30~22:00
B1-3F	ヨドバシカメラ マルチメディア京都	9:30~22:00
	サーティワンアイスクリーム	夏 (4月~10月) 9:30~22:00 冬 (11月~3月) 11:00~22:00
	Frigo	夏 (3月~11月) 9:30~22:00 冬 (12月~2月) 11:00~22:00
1F	HUB	通常営業 12:00~24:00 金・土・祝日の前日 12:00~26:00
	デリフランス	7:30~22:00
	YEBISU BAR	11:00~23:00
	京都 季節屋	11:30~24:00

Retour à l'appartement vers 19h30. Pendant les douches, Sylvain nous prépare un bon ramen (bouillon japonais avec nouilles, viande ou poisson), un vrai plat traditionnel. On mange vers 20h30, il faut s'habituer à manger par terre ! Plat trop bon, faudra en refaire ! On a acheté un Cup noddle pour goûter, ce sont ces petites boîtes de bouillon, nouilles et accompagnement, mais c'est du tout fait, c'est rapide. Après le ramen maison, c'est pas top mais niveau qualité/prix c'est correct. Film Spiderman regardé à moitié car il faut aller se coucher, 22h30. Sur le lit, la couette est juste aux dimensions du lit donc on prend des couvertures chaudes pour combler le manque. Nous, on regarde encore un peu la télé, on ferme les portes coulissantes.

2/4/2017

Pas de réveil mis, chacun se réveille à son rythme. Préparation d'un petit-déjeuner « classique » : chocolat chaud avec du Milo (c'est comme le Nesquik), pain avec ou sans beurre (les tranches de pain de mie sont épaisses).



Ensuite, devoirs : Mattéan fait un contrôle de français, Allan fait des maths.

Repas meilleur qu'à Yoshinoya, riz/saumon !

On sort vers 14, direction la bibliothèque principale de Kyoto, à environ 45 minutes de marche, il fait beau et bon, on est dimanche il y a du monde dans les rues ! On approche du quartier Gion. On longe un ruisseau où les cerisiers commencent à fleurir, on est au Japon, juste les 2 semaines où ces arbres fleurissent, c'est top car c'est un moment important pour les japonais. Ils suivent avec précision la floraison des *Prunus serrulata* (cerisiers du Japon) par la météo. Les fleurs proprement dites s'appellent sakuras Ils célèbrent la floraison des fleurs lors de manifestations, appelées « hanami » (« regarder les fleurs »), ils prennent les fleurs, rose ou blanche, en photo, ou se prennent avec, et ils se retrouvent en famille ou entre amis, sous ces arbres, pour pique-niquer, passer un moment ensemble !





On sent l'ambiance traditionnelle par les maisons qui longent le ruisseau, des femmes habillées en kimonos colorés, on a aussi vu des hommes mais c'est plus rare.

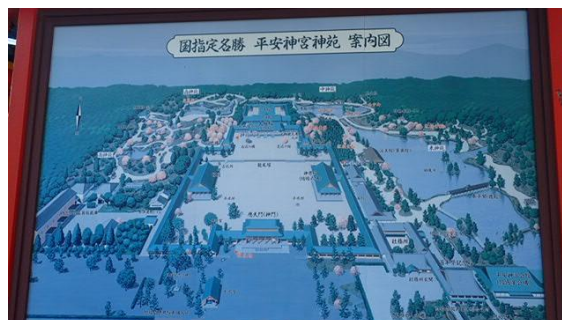


Dans le quartier Gion, à la bibliothèque, on fait tous les étages accessibles au public, on ne voit pas une prise qui nous permette de charger l'ordinateur et la personne de l'accueil ne parle pas anglais donc on sort. Hypothèse 1 pour charger l'ordi n'est pas bonne donc on va voir pour autre chose de possible.

En tout cas, pour le moment, on profite de l'ambiance, on voit plein de personnes habillées de la même manière car en avançant, il y a une scène proche d'un temple on dirait une compétition d'écoles de danse, on regarde un peu, il y a des danses plus modernes que d'autres.



On a vu des jeunes hommes habillés comme des ninjas, les garçons sont fous de leurs chaussures, des tabis. Ensuite on entre dans le site du temple, Heian Shrine, sanctuaire shinto classé bien culturel important du Japon. C'est magnifique, c'est comme on s' imagine dans les films les temples japonais. On fait le tour à l'intérieur mais on ne va pas dans les jardins, c'est payant.



Après le temple, on passe devant un stade de baseball, il y a un match, les rouges contre les blancs, on regarde dans les tribunes les 2 premières manches, ce sont 2 équipes de Kyoto. Sylvain nous explique les règles. On se prend au jeu, c'est passionnant. Quand on part, ce sont les blancs qui



mènent de 2 points.

En sortant du stade, Mattéan voit une pièce par terre, il glisse comme un ninja et on a rigolé car la pièce a failli partir sous le distributeur. On a vu des pousse-pousse, je n'aimerais pas faire ce métier !



Une grue dans un ruisseau se trempe les pattes, on pense à Kung Fu Panda. Le long du ruisseau des mariés se prennent en photo.



Ensuite on se dirige vers une grande rue étroite, typique avec des restaurants de tous côtés,

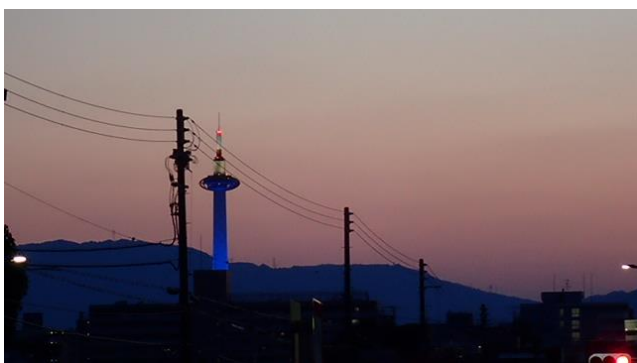


Pontocho Alley. A cette heure beaucoup sont fermés.

Plus loin, on rentre dans la cour d'une école en fin de kermesse à priori ! Le jour commence à diminuer, avant de rentrer, on va voir le temple Kenninji, puis on continue en allant voir une tour, Hokanji, un peu plus haut. Des voitures passent mais c'est vraiment galère pour elles.



On s'arrête à Lawson, c'est comme un 7/11, acheter quelques bricoles et goûter une yakitori, petite brochette japonaise. On a bien fait, elle est bonne ! On a préféré manger ça que les beignets de pieuvre préparés par un marchand ambulant. Une dernière photo de la Kyoto Tower de nuit !

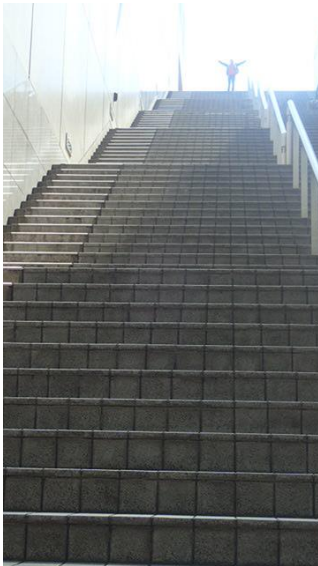


Retour à la maison vers 18h30, carnets pendant que Sylvain prépare le repas, un ramen, trop bon ! Fin du repas par un dessert acheté à Lawson, puis film Spiderman 2 puis dodo.

3/4/2017

Réveil 8h. On part vers 10h, on va à l'agence de location pour savoir si, par hasard, ils n'auraient pas un adaptateur pour notre prise. Le gps nous fait des blagues, des tours de quartiers sans trouver ... Sylvain finit par aller demander dans un hôtel, « The Gallery » le réceptionniste très aimable le renseigne, et nous aide même dans la rue quand on part du mauvais côté. NON, pas de prise adaptable, tant pis, on en profite pour leur donner un papier de renseignements. La dame qui nous accueille nous conseille d'aller voir au magasin « Avanti » en face. Ok on y va c'est un grand magasin, sur 6 étages mais malheureusement, notre recherche est restée vaine. Il faut qu'on aille se renseigner pour les tickets de car à acheter fin de semaine pour aller à l'aéroport. On va au guichet, une dame qui ne parle pas anglais (de toute façon peu parlent anglais !) essaie de nous expliquer avec un dépliant, ok on va voir ça. Un mr est derrière un autre guichet, on essaie c'est pareil et encore mieux, sans parler, il nous montre directement les machines automatiques, trop dur son boulot !!! On teste mais on ne peut pas acheter trop à l'avance, juste le jour précédent. Ok on reviendra vendredi.

Le temps passe mais on n'a pas beaucoup avancé notre question de charger l'ordi. On passe devant le Macdo du centre commercial qui touche la gare, Sylvain va voir par hasard sans trop y croire, et là, oui c'est bon, on peut s'installer et charger l'ordi, on est au fond donc tranquille, on ne gêne personne ! Déjà c'est une bonne nouvelle pour l'avancée de la newsletter ! Allan reste avec moi car il a un peu mal au mollet droit, pendant que Sylvain et Mattéan s'occupent presque 1h30 en se baladant dans le centre commercial, en montant et descendant des escaliers, passant devant un resto japonais typique où les assiettes passent sur un plateau roulant, et en allant se renseigner pour prendre un bus de la ville afin de se rendre à Daimonji Yama, un mont qui surplombe Kyoto !



Avec tout ça, il est 12h30, on n'a pas encore fait les courses ! On va à Global Kitchen, c'est assez rapide on sait ce qu'on veut. C'est rigolo ce magasin, tu passes en caisse et pour sortir, tu repasses par le magasin, donc tu pourrais reprendre des trucs mais ici il n'y a pas de vol ! On rentre avec nos sacs, il fait beau et bon.

Du coup on mange à l'heure espagnole, 14h, repas « rapide » : sandwiches/chips.



Puis environ une heure de devoirs avant de partir, vers 15h, se balader ... au bout de la rue, au temple bouddhiste Sanjusangendo ! En sortant de la maison, on croise une famille française, de Toulouse, qui va aussi au temple, on discute voyage, ils sont là pour les vacances scolaires. Au temple, on se sépare au guichet en se souhaitant bonne visite et bon voyage. On paye 1800 yens pour nous 4. Dès l'entrée, on est dirigé vers des « vestiaires », il faut enlever ses chaussures et mettre soit des chaussons prêtés, soit être en chaussettes, soit être pieds nus. Chaussons pour nous 3, Sylvain en chaussettes car les chaussons sont trop petits. Sylvain n'a pas la taille standard



japonaise, c'est clair car sous certains ponts, il passe juste !

Une fois chaussés, on se rend dans la grande salle aux 1001 statues ! Interdiction de photographier et prendre des vidéos. Temple de la déesse Kannon, déesse de la compassion, avec une représentation gigantesque, 1000 bras et 11 têtes ! Elle est située au milieu de 10 rangées de 100 statues et 30 sculptures représentant le plus souvent des généraux, ses serviteurs. La structure originale de ce lieu

date de 1164. Sa longueur de 118 mètres en fait la plus longue structure en bois du monde ! Devant chaque sculpture, il y a un panneau d'informations que Sylvain traduit pour tenter de comprendre. On passe rapidement devant Kannon car il y a de l'encens qui brûle et on n'aime pas trop ça. Des personnes font des offrandes ou achètent des cierges. Une fois cette pièce terminée, on fait de l'autre côté mais c'est plus rapide car beaucoup de choses en japonais. Il y a une petite boutique avant de sortir. Sous un porche, il y a un panneau avec des images, je prends en photo la déesse !



Pour les autres photos, on a pris sur internet pour vous montrer. On fait le tour du jardin, vrai jardin japonais, calme, serein et apaisant, avec petite étendue d'eau, les cerisiers, les bonzaïs, ...





Une grosse cloche nous interpelle. On ne regrette pas d'y avoir été, juste à côté de la location ça aurait été dommage, c'était un moment culturel agréable.

On rentre vers 17h30, alternance devoirs/bain ! Ils sont contents de pouvoir tremper un peu ☺ 19h, repas : ramen au crabe, un délice ! Photo souvenir de ces bons petits plats du pays ! Les garçons couchés moins tard que d'habitude, vers 21h car demain on se lève plus tôt ...



4/4/2017

Comme annoncé, réveil mis à 7h, c'est dur pour nous, pardon je sais que pour certains c'est presque la grasse matinée mais pour nous on a perdu le rythme travail pour un rythme voyage. On en profite !

Départ de l'appartement vers 8h30, on est couvert comme pour une expédition : 4 épaisseurs de vêtements, gants et de l'eau dans le sac à dos ! On y a rajouté l'ordi si jamais on s'arrête au macdo dans la journée. Finalement, il fait beau et bon dès le matin on enlève k-ways et on ouvre le gilet, ça va mieux ! Direction la gare pour prendre le bus, Sylvain a eu les infos hier avec Mattéan. On se met dans la file d'attente du 110, on attend une dizaine de minutes.



Ici, il faut monter par l'arrière, et payer au chauffeur en descendant ! C'est incroyable, chaque pays a son mode de fonctionnement pour les transports. Il faut faire l'appoint ou donner au maximum un billet de 1000 yens. Pour nous, il faudra en préparer 700. Le bus est rempli, on est serré. On a le nom de l'arrêt où on descend : Ginkakuji-michi, et dans le bus, c'est annoncé par oral et en visuel par un écran, c'est le top pour nous, ça change d'Orlando où rien n'était indiqué ! Il y a environ 30 minutes de trajet, il faudra appuyer sur le bouton stop pour descendre. C'est rigolo, on passe par des endroits où on a été à pied, le quartier Gion ! C'est là qu'on se rend compte qu'on marche pas mal ... Beaucoup de monde descend à la station précédent la nôtre, nous on descend à celle prévue, indiquée par le mr au bureau d'information de la gare. On paye en sortant, et rapidement on comprend que ce n'est pas le bon endroit pour trouver le début du chemin pour la promenade qu'on veut faire. Ce n'est pas un quartier touristique. On se dit qu'on aurait sûrement dû descendre comme les autres personnes à l'arrêt d'avant. Sylvain profite du wifi Kyoto city free pendant 30 minutes pour regarder le site « Inside Kyoto » avec des explications super précises, merci Chris ! Du coup, on se dirige vers le temple Ginkakuji, ça va c'est pas loin. Ce dernier est plus visité et connu que la balade qu'on va faire mais nous on préfère les coins plus originaux, traditionnels des locaux. Effectivement, un japonais nous demandera en anglais d'où on vient, les moins jeunes on va dire semblent intrigués que des occidentaux soient là. On passe devant l'entrée du temple mais on continue à gauche. C'est parti pour la balade, il est environ 10h15. Les garçons trouvent des bâtons de randonnées, ils en prennent un chacun ça rappelle Milhac.





Sur un parking, des daims traversent devant nous, ils ont l'air aussi surpris que nous, ne s'attardent pas. Ça faisait longtemps qu'on n'avait pas vu d'animaux, depuis les kangourous d'Australie ; enfin on a bien croisé quelques chiens ou chats, d'ailleurs ils adorent les chats, et les chiens qui ressemblent un peu à des renards. On entend aussi des oiseaux, pas les perroquets colorés d'Australie mais des gros corbeaux tout noirs ! Bon après cet égarement animalier, j'en reviens à notre promenade. Nous montons des marches, le chemin est un peu raide, ça fait penser un peu à la Rhune. On a vu 2 coureurs à pied, des enfants en famille ou avec l'école environ 5 ans, on suppose, (ils font marcher les enfants dès le plus jeune âge car on a vu des petits de ¾ ans monter avec un parent), des personnes pas toutes jeunes qui marchent bien. Ils ont la forme les japonais, petits et grands ! On a mis presque une heure pour arriver au premier point-de-vue sur la ville, on s'arrête un peu profiter du paysage, il n'y a pas beaucoup de monde à cette heure. C'est dégagé, de là-haut, on reconnaît quelques monuments de la ville. Mais il y a comme un voile gris : pollution ? La ville est étendue, il y a quand même 1,5 million d'habitants.



On n'est pas tout à fait au sommet, il nous reste une vingtaine de minutes pour accéder au point le plus haut, 466 mètres. De ce côté, on a un autre regard de la ville, dans une forêt, on voit comme un sanctuaire, protégé au cœur de la nature. On s'assoit quelques minutes sur un banc pour profiter de la vue, et se reposer en buvant un peu d'eau. Le thermomètre indique 10°C mais on a chaud !



Pour redescendre, on prend un petit chemin pensant qu'il rejoindrait le principal mais non donc demi-tour.

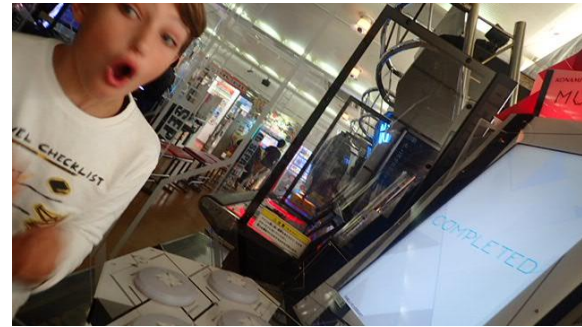


On repasse par le premier point-de-vue, il y a plus de monde qu'à notre premier passage, ici les gens montent vers l'heure du repas avec un pique-nique, mangent en famille, entre amis. On va plus vite à descendre tout en étant vigilants aux racines, pierres, marches. En bas, on repasse devant l'entrée du temple, la petite rue commerçante, qui descend dans ce sens.



On reprend le bus 100 après avoir couru jusqu'au bon arrêt, croyant qu'il arrivait, mais non, on a pu souffler quelques minutes. On ne va pas descendre à la gare mais à l'arrêt le plus proche de l'appart, Sanjusangendo. De nouveau, repas à l'heure espagnole, on a de la chance, les garçons ne rechignent, ne se plaignent et ne quémangent pas. Par contre, repas « occidental », ça fait bizarre de reprendre une fourchette (je dis uniquement fourchette car il n'y a pas de couteaux en couvert, seulement un grand de cuisine) et une assiette pour les spaghettis/viande. Après le repas, on fait une bonne heure et demie de devoirs, français pour les 2, et plus précisément conjugaison. Ensuite, ils ont envie de regarder le signe chinois des personnes qu'ils connaissent, ça les amuse !

Vers 16h30, on ressort prendre l'air, au début c'est dur de se bouger puis ça fait du bien, on a un but « surprise » pour les garçons, Sylvain a l'adresse d'une salle de jeux, pas loin, vers la gare. Quand on arrive devant, on est déçu, c'est une salle pour adultes. Tant pis, les garçons comprennent. On fait le tour du bloc d'immeubles et là, Sylvain voit un tapis avec un nom qui ressemble à une salle de jeux, Playland King, mais c'est en étage, il va voir : ok c'est bon ! Cette salle est bien mais ça n'a rien à voir avec les salles de Tokyo. Les garçons décident de jouer à la batterie. Puis, Allan teste un jeu de rapidité/coordination, il y arrive bien ! Et Mattéan s'essaie aux pistolets. Sylvain et moi on joue aux tambours, on n'avait pas pu à Tokyo, j'ai pas compris toutes les explications du début mais on a bien rigolé.



Il y en a un qui est content d'avoir fini un niveau !!!



On a passé un bon moment maintenant il faut aller faire quelques courses. On rentre à l'appart vers 18h30. Avant de préparer le repas, Sylvain trouve une prise qui convient pour charger l'ordinateur, en débranchant l'appareil de la clim ! Génial, je vais pouvoir me servir de l'ordinateur sans me préoccuper de la charge. Repas 19h, ramen ! On regarde la fin du film Spiderman 2 et dodo.

5/4/2017

Réveil mis à 9h mais nos chers voisins ont fait un peu de bruit en descendant, vers 7h30, on les entend de loin mais on reste au chaud !

Matinée à la maison consacrée aux devoirs. Les garçons ont bossé deux bonnes heures : on continue et on persiste dans les révisions de conjugaison.

Repas vers midi, des quenelles maison de pommes de terre/viande. Sylvain a montré aux garçons comment les façonner. Lessive, je profite de la simplicité.

Après le repas, on part se balader. On se dit chouette, une petite balade à une demi-heure de la maison, pour aller à Fushimi Inari Shrine, un temple avec plein de torii orange. Il fait beau et bon c'est agréable, on passe par des rues où on n'avait pas encore été, on sent qu'on arrive aux nombres de personnes qui augmente d'un coup, en un carrefour on change d'ambiance. On est mercredi mais il y a beaucoup de monde, le site du temple est magnifique, les bâtiments, les couleurs, les dorures.

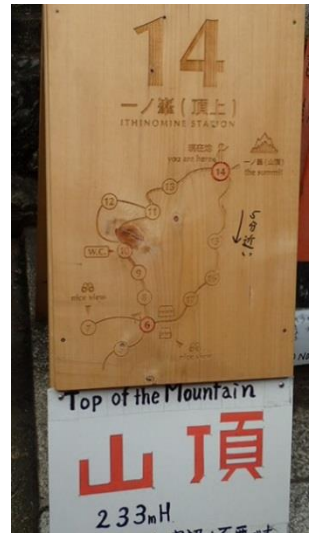


On prend un plan à l'entrée, donné à un petit bureau d'information. Le site est immense, on ne s'attendait pas à ça, en fait il y a 10000 torii, sur tout un parcours d'environ 2h ! Aujourd'hui on s'était dit petite balade, bon c'est pas pour aujourd'hui ! Il y a des torii plus ou moins grands, plus ou moins bien entretenus, avec des inscriptions. Plus tard, en regardant sur internet, on apprendra que les torii sont achetés pas des entreprises, que les inscriptions sont le nom de la société et la date de début du torii. En fait, ça fait comme un panneau publicitaire en plein lieu spirituel, et en fonction de ce que donne l'entreprise, le torii est plus ou moins bien entretenu, réparé, repeint ... Comme c'est les vacances scolaires en France, on entend beaucoup parler français ! La balade est agréable mais il y a beaucoup de marches, dur pour les genoux mis à rude épreuve au Japon ! On sent les locaux respectueux de ces lieux et ces croyances en mettant des dessins sur des bouts de bois, des reproductions de torii près des sanctuaires avec ou sans petits papiers de couleurs. En redescendant, il y a une cérémonie, on ne peut pas photographier. On a pu faire le tour du parcours, à un endroit, il y a un panorama sur la ville où on s'est arrêté quelques instants. Le long du chemin, il y a des vendeurs typiques dans des petites baraques, vendeurs de thé, nourriture, ... Allan a pris son petit bonhomme bleu avec un temple.



dans l'eau ...

Un gros poisson







On part du site vers 16h30. Encore de nombreuses photos à trier, ici c'est rare d'avoir une photo sans une tête ou un bras qui dépasse ! On ne rentre pas par les mêmes rues, juste en face du temple, il y a une rue commerçante étroite, pas toujours facile de circuler entre les piétons, les vélos et les voitures ! Par hasard, on tombe sur une aire de jeux, en bas d'immeubles, on y va pour faire plaisir aux garçons mais les activités sont prévues pour plus petits. Ils arrivent quand même à s'amuser : ninja, cage à poules ! Ils auront fait une aire de jeux au Japon ! On peut dire que ça n'a rien à voir avec celles d'Australie, après les garçons ne se rendent pas compte que c'est le quotidien des enfants japonais.



Plus loin, ils jouent aux Yamakasi le long des berges.



Avant de rentrer à l'appart, on va chez Lawson acheter des compléments et Sylvain rajoute une saucisse que les garçons goûteront en marchant, Allan n'a pas aimé, c'est un peu piquant.

Retour à l'appart vers 17h30, ce n'est plus trop l'heure mais on a faim, on prend un gouter pain/Nutella ou pain/beurre/Nutella ! Pendant que j'avance la newsletter, les hommes se regardent un film « Ninja Kids » sur le lit, royal ! On mange vers 19h, un ramen, on adore ! Spiderman 3, on aura fait la série, puis dodo vers 22h.

6/4/2017

Pas de réveil mis ce matin, on fait comme hier c'est matinée devoirs : français et préparation de l'exposé sur le Japon. Pour l'Inde, ils demandent une photo d'identité 5 cm sur 5 cm, pas le format classique, on s'est repris en photo pour voir à imprimer après mais difficile de rester concentré, on a bien rigolé !

Repas à midi, riz/saumon, trop bon ! Vers 13h30, on est prêt à partir en balade, quartier Kawarabachi mais en ouvrant la porte, on est bloqué par des tas de draps ! Sylvain arrive à les pousser un minimum pour qu'on se faufile, on ne nous l'avait pas encore faite celle-là ! On se dirige vers le magasin Sou-Sou, qui vend des produits dans le genre japonais, vêtements et chaussures, appelées tabis.



Comme j'ai une douleur à l'épaule droite, on se dit qu'on va prendre juste la carte bleue, le porte-monnaie avec les récépissés de remise des passeports au cas où ! Le ciel est plus nuageux mais il fait bon. On passe par les berges, promeneurs et vélos se partagent l'espace.

On trouve le magasin, c'est tout petit, on explique au vendeur ce qu'on recherche, ok il sort des paires de chaussures que les garçons essaient. Allan en 40, Mattéan en 36 ! Les tabis leur vont bien, c'est la classe ! On prend une paire de chaussettes supplémentaires car uniquement celles achetées à Tokyo, cela ne va pas suffire pour le change. Arrivés à la caisse, prêts à payer, le vendeur passe la main à sa collègue, pas de souci, mais là, ça se complique un peu car elle nous explique en anglais, que si on veut bénéficier du tarif sans les taxes, il lui faut un passeport, le récépissé n'est pas valable. Zut, c'est casse-pied, c'est le cas de le dire : on décide de faire un aller-retour à l'appart chercher les passeports et revenir, le magasin ferme à 20h, on est large, il est environ 14h. En fait, L'Etat fait un avantage aux touristes pour qu'ils achètent plus local en ne mettant pas de taxe jusqu'à la somme de 30000 yens par personne. A l'appart, on en profite pour faire une pause toilettes et rafraichissement ! Environ une heure plus tard, nous revoilà dans la boutique, la vendeuse nous reconnaît de suite et va chercher notre sac. On en a pour plus de 20000 yens, moins de 200 euros. Sylvain se permet de demander à la vendeuse agréable et sympathique pourquoi les japonais parlent peu anglais « on n'en a pas besoin ! », au moins c'est clair ! Vu avec les loulous, ce sera leur cadeau d'anniversaire, cela fait en avance mais ils sont grands maintenant. Les garçons repartent tabis aux pieds ! Ils disent ne pas être gênés, il faut juste s'habituer. Ils s'habituent vite car ils vont déjà des sauts sur les trottoirs, nous montrant qu'ils ne font pas de bruit ! Dans la rue, il y a d'autres Sou-Sou qui ne vendent pas tout-à-fait les mêmes produits donc ne visent pas la même clientèle.

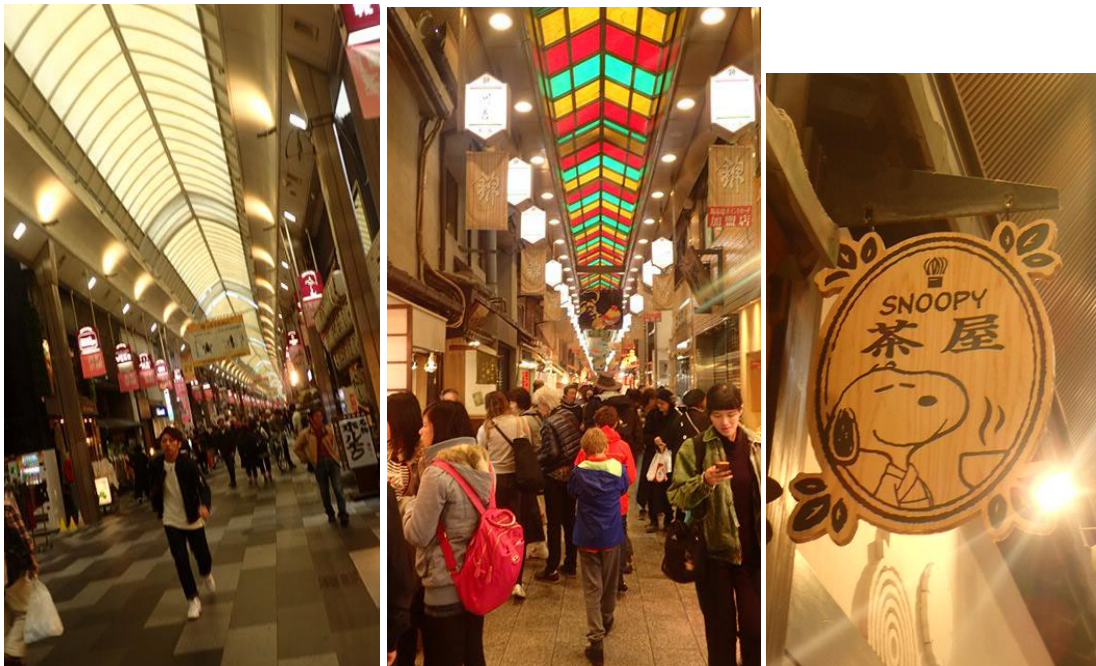


Sylvain a repéré une boutique qui plaira aux garçons « Ninja Kyoto », petit coin accessoires et restaurant. On ne va pas à ce dernier c'est pas donné ! Mais les garçons utilisent leur argent de poche pour se payer un shuriken, en plastique, pour jouer sans se blesser, 205 yens chacun. Il y a plusieurs modèles mais ils choisissent le même. A un moment, un mr de la boutique passe et gentiment il fait une photo avec Sylvain et les loulous, vraiment sympa en plus avec le geste de ninja !





Autre endroit qu'on veut voir dans le quartier : le marché Nishiki ! Il y a une rue principale étroite, longue de 400 mètres, avec des boutiques de chaque côté ! On y trouve un peu de tout, pas seulement de l'alimentaire : on passe des poissons aux chaussettes, des légumes aux bonbons, des brochettes de calamar aux souvenirs ... On se faufille tout le long. C'est un lieu vraiment typique, qui garde ses produits locaux. Il y a beaucoup de touristes. En arrivant au bout, on continue dans le quartier commercial, animé, on se croirait à Tokyo !







On rentre par des petites rues, ça paraît moins long que par les grandes avenues, on arrive vers 18h30. Pour une « petite balade » prévue aujourd'hui, on est quand même sortis environ 5 heures ! Sylvain se met de suite à la préparation du repas pendant que les loulous jouent aux ninjas dans la chambre ! 19h apéro repas à l'occidentale, pâtes/viande (pour Mattéan on a acheté de grosses pommes) puis film « Green Lantern ». Dodo avant 22h pour les loulous, vers la moitié du film, on en garde pour demain !



7/4/2017

Réveil mis à 8h, cette fois-ci c'est la matinée qui est occupée ! On part vers 10h, on n'est pas bloqué aujourd'hui ☺ Les garçons mettent leurs tabis. Temps nuageux, on sent que c'est humide mais il ne pleut pas. Il fait bon. On voit comme des petites taupes devant des maisons. En regardant sur internet, il s'agit de tanuki, inspiré du chien ressemblant à un raton laveur et parfois confondu avec un blaireau, auquel les japonais attribuent des pouvoirs magiques, symbole de chance et de prospérité. Ici, ils récupèrent l'eau de pluie pour arroser les plantes dans toutes sortes de récipients : seaux, bacs, boîtes de conserve. C'est malin, écologique et utile. Dans les rues, on voit aussi des minis temples pour les croyances.



On se dirige d'abord au guichet où on pourra acheter les tickets pour le car demain, pour nous amener à l'aéroport. Pour nous, c'est l'aéroport Osaka, on va à la machine comme on nous a dit de faire la dernière fois, une machine sur deux est hors-service, ça commence bien ! En mode anglais, on valide la date, le nombre de personnes, et là c'est indiqué pour Kansai, on « beugue », on hésite, on ne sait plus, il y a du monde derrière, on annule ... On préfère vérifier, on rentre dans la gare pour du wifi, c'est pas clair sur internet, on va demander confirmation au bureau d'information, celui où Sylvain et Mattéan avaient été. Le mr nous confirme que Kansai c'est pareil qu'Osaka, on est soulagé mais un peu agacé car on a perdu du temps avec cette histoire : Kansai c'est le nom de l'aéroport, Osaka c'est le nom de la ville ! On retourne à la machine faire la queue cette fois, comble de la « poisse » le seul appareil qui fonctionne se met hors-service quand la personne devant essaie de l'utiliser. Un mr vient tenter de la réparer rapidement mais ça a l'air plus long que prévu car un autre mr nous dirige vers le guichet de la dernière fois où la dame ne parle pas anglais. Du coup, là ils sont obligés d'éditer les tickets ! Notre vol étant à 13h25, on souhaite arriver à l'aéroport vers 10h/10h30 comme on prend toujours une marge (j'ai pas précisé que les chaussures et chaussettes « ninjas » sont à déclarer à la douane donc on ne sait pas comment ça se passe ni combien de temps cela va nous prendre) ; il y a 88 minutes de trajet, c'est précis ! Donc au final, on valide pour le car de 8h40, quai H2 !

Les tickets en main, il est presque midi, on va dans la galerie marchande de la gare en disant aux garçons qu'on va voir quelque chose, et tout compte fait, on s'arrête à Sushi No Musashi, un bar à sushis, où les assiettes passent devant nous sur un tapis et il n'y a plus qu'à choisir. C'est une sorte de restaurant typiquement japonais, ici ils ne font que les sushis, pas d'autres plats.



On se met dans la file d'attente en se disant qu'à 4 ça risque d'être long, on a prévenu les garçons d'être patients, et finalement ça a été assez vite. Les cuisiniers, au milieu, préparent sushis ou makis (avec l'algue), avec ou sans wasabi, en fonction de la couleur de l'assiette (avec Allan, on s'est trompé une fois après on a compris !). Il y a 2 prix, 146 ou 326 yens l'assiette, une assiette avec un autre décor, et surtout des produits plus nobles, plus travaillés. On en a pris une pour essayer. En général, les sushis sont très bons il n'y a pas à dire mais on sent la différence de qualité de poisson avec le restaurant au marché de poissons à Tokyo. Là-bas, poissons justes frais, ici poissons sous vide. On a pris des boissons, le thé vert japonais est à volonté mais ce n'est décidemment pas un goût que j'apprécie. On mange surtout des sushis de poissons (saumon, thon, crevettes) mais aussi de viande (rôti et jambon). Photos souvenir et vidéos dont une en direct ! Je prends aussi en photos des sushis et makis originaux pour nous ! J'ai l'impression que le temps est au ralenti comme on découvre, mais on est resté environ 45 minutes dans le restaurant. On a mangé 27 assiettes au total dont une plus chère, que la serveuse nous a offert. On ne s'en est aperçu qu'à la caisse, on n'a pas pu la remercier directement. On a pu commander des sushis personnels, quand on ne les voit pas passer sur le tapis, grâce à cette dame, qui donnait un bon à un cuisinier.





Vers 13h, on se dirige vers la dernière salle de jeux du Japon ! Les garçons ont droit à 3 parties chacun. Vu l'horaire, il n'y a pas beaucoup de monde. Ils choisissent tous les deux un jeu de pistolets en premier, Mattéan y a joué déjà une fois, Allan découvre. Ensuite, Allan joue au jeu de rapidité qu'il a bien aimé l'autre fois, par mégarde on lui met le niveau 7 c'est très rapide mais il arrive à le finir donc il a une partie supplémentaire, niveau 3 c'est mieux. Mattéan essaie, ce que j'appelle la machine à laver ! C'est aussi un jeu de rapidité et de coordination, c'est pas facile mais il s'en sort bien ! Dernière pièce utilisée pour refaire le jeu des pistolets, comme ils connaissent les positions, ils maîtrisent mieux. Et voilà, ils auront bien profité des jeux vidéo au Japon !



On sort il est presque 14h, on ne voit pas le temps passé dans ces salles ... On revient au pratique-pratique : les courses ! Direction Global Kitchen, juste à côté, pour compléter au plus juste étant donné qu'on part demain. On rentre en suivant vers 15h. Devoirs : contrôles de conjugaison ! Une fois terminés, Mattéan prend des informations sur le Japon pour l'exposé sur le Japon tandis qu'Allan travaille de la grammaire.

Vers 17h15, comme ils ont bien bossé, Sylvain amène les loulous faire un tour, pour qu'ils se défoulent un peu, avec leurs nouvelles chaussures, ils ont envie de faire des bons partout mais dans l'appart ce n'est pas possible ! De plus, j'ai besoin de calme pour ranger un maximum de choses dans les sacs et commencer le nettoyage ! Ils sont sortis une bonne heure et me racontent qu'ils ont été à une aire de jeux, qu'ils ont vu un resto comme on a fait à midi ! Ensuite, ils profitent de la baignoire pour prendre un dernier bain !

19h repas, dernier ramen au Japon, on aura fait une belle découverte culinaire ! En dessert, on a acheté une plaquette de chocolat au lait à se partager, il faut bien se faire plaisir ! En plus, avec toute la marche qu'on a fait on n'a pas dû prendre un gramme ! Pendant le repas, on regarde la télé, et on tombe sur un match de baseball, comme d'autres soirs. Ce match oppose les Giants de Tokyo aux Tigers d'Osaka, on est pour les Giants, ils menaient au score quand on a arrêté pour mettre la suite et la fin du film « Green Lantern ». Dodo en suivant vers 21h30 pour les loulous.

8/4/2017

Réveil mis à 7h, debout de suite pour se préparer, mettre les dernières affaires dans les sacs, mettre un dernier coup de nettoyage, et sayonara l'appartement de Kyoto ! On sort vers 8h, heureusement il ne pleut pas. Normalement, on met une quinzaine de minutes à aller au point de la gare routière, ce matin, on mettra presque le double. Arrivés devant l'arrêt H2, on pose les sacs. Le car ne tarde pas à arriver car il part à 8h40. Quand on montre les tickets, comme à Tokyo, ils nous donnent un ticket, bleu ici, et mettent une étiquette sur les sacs. Dans ce car, on est placé. Il n'est pas rempli, en même temps, il y a des cars qui partent toutes les demi-heures pour Kansai ! On a environ une heure et demie de trajet, les garçons se mettent un film « La guerre des boutons » tandis que Sylvain et moi discutons un moment puis on ferme les yeux, ça fait du bien ! En approchant d'Osaka, on va passer un long pont qu'on voit au loin mais on ne distingue pas le bout car il y a de la brume.

On arrive à l'aéroport vers 10h, Terminal 1, Ok. Le temps de se repérer, on voit les guichets de la compagnie Air India (le vol va en Inde mais fait une escale à Hong-Kong) mais ils sont fermés. Le vol est à 13h25, ils ouvrent à 11h40.



Structures volantes dans l'aéroport !

On trouve des sièges pour s'installer en attendant, Sylvain va d'abord changer le reste de billets en yens pour avoir des dollars hong-kongais. Puis comme on a encore quelques pièces en yens à dépenser, les hommes vont faire un tour pendant que je travaille sur l'ordi, ils reviennent avec un encas bienvenu : café/thé, barres de céréales au chocolat/pain beurre. Ça fait du bien et ça cale un petit creux car on a petit-déjeuné tôt, et normalement, dans l'avion, il y a un repas mais on ne sait pas trop à quoi s'attendre.

Vers 11h30, on se met dans la file d'attente, qui commence à s'allonger. On a pu mettre les chaussures et chaussettes dans les sacs, on avait demandé confirmation à une dame au bureau d'information, on les saucissonne. En regardant le panneau d'affichage, on voit que le vol a du retard, 30 minutes. Dans la file certains regardent nos sacs en se demandant ce que c'est, et d'autres ont l'air plus pressés car nous colle voire essaie de nous doubler ! En fait, le mr derrière nous n'a pas compris qu'on prenait le même avion !!! Il y a beaucoup d'asiatiques, sûrement des chinois et d'indiens. Au bureau, la personne qui prend les sacs pour les mettre dans des caisses dit avec humour qu'ils sont lourds, Sylvain lui explique qu'on fait un TDM en famille, et qu'on a des affaires pour un an, elle trouve cela génial ! Les sacs sont enregistrés, on passe aux toilettes avant le contrôle de la douane. Dans les toilettes c'est bien pour les parents avec des enfants en bas âge car il y a un siège pour installer un petit enfant, jusqu'à environ 2 ans, et une planche en plastique qui se baisse pour les plus grands.

On passe le contrôle, l'agent garde un sac, il y a une petite bouteille d'eau dedans, il l'enlève et la jette, ok on ne se rappelait même plus qu'elle était là. Maintenant, on va voir un bureau de la douane pour voir comment ça se passe pour déclarer les affaires achetées. On est surpris, une dame demande le passeport concerné, prend une feuille, la met dans une boîte et c'est bon ! Cool, c'est rapide et pas compliqué ! Une fois du côté embarquement, on va s'installer porte 16. Les loulous regardent un film « Ninja Kids » pour patienter. C'est assez rapide, ils commencent l'embarquement vers 13h30, les indiens et chinois ne sont pas très disciplinés et ordonnés comme les japonais, c'est un peu, si je peux te passer devant, et sans dire pardon quand je te bouscule ! On revoit la dame qui travaillait aux bagages tout à l'heure.

Bye bye le Japon avec les derniers cerisiers en fleurs ...



Hong-Kong, on arrive !!!