

Avant de commencer, je tiens à remercier Allan qui a préparé les visites pour le Japon, ainsi que Julien pour des informations complémentaires sur Tokyo et Vincent pour des adresses intéressantes !

26/3/2017

Le vol d'une durée de 9h s'est bien passé, on a eu un repas servi vers 22h30 puis dodo et réveil pour le petit-dej.



Atterrissage à Tokyo Haneda.

5h, heure locale. Il y a 7h de décalage, en moins avec la France. Avant le passage par la douane, on passe un portique qui détecte si on a de la fièvre ou non, ensuite, il y a un peu d'attente, Sylvain a rempli les documents pour la douane dans l'avion. Le douanier porte un masque, protection contre les maladies, la pollution ou les allergies. C'est bon il nous met, non pas un tampon mais un autocollant. On va récupérer nos sacs, ils arrivent rapidement, au tapis roulant, il y a un monsieur qui retient les bagages et les guide.

On arrive dans l'aéroport vers 5h40, il y a du monde qui attend des passagers, l'aéroport est grand, il y a des écritures japonaises partout, normal, mais c'est aussi indiqué soit en anglais soit par dessin comme pour les toilettes. Première chose à faire : se renseigner pour le bus qui nous rapprochera de l'hôtel. Sylvain va avec Allan au bureau d'information des transports, il parle anglais avec le mr, il revient avec 4 billets pour 3400 yens !!! Le bus 3 est à 7h40 donc encore un bon temps d'attente. Ici, on parlera anglais à part les formules de politesse bonjour (prononciation konichiwa), merci (aligato), au revoir (sayonara). Et un euro vaut 120 yens, au début on a eu du mal à se dire que la somme annoncée n'est pas si chère que ça. On trouve des sièges, les garçons regardent un film et nous on profite du wifi. Par les grandes baies vitrées, on voit la nuit puis le jour qui se lève mais surtout la



pluie ☹. Je sors les kways des sacs.

Heureusement, dans l'aéroport, il fait bon. Il y a des personnes qui dorment sur les sièges. L'heure de prendre le bus approche mais on passe aux toilettes d'abord, c'est tout un cinéma, en tout cas côté fille : siège chauffant, des boutons un peu partout avec dessin pour comprendre : pour de la musique, de l'eau pour se laver les fesses, ...

On descend à l'arrêt vers 7h30 histoire de ne pas se stresser, Sylvain avait été repérer l'endroit exact avec Mattéan avant. Il fait frais, heureusement le bus arrive rapidement, ils sont à l'heure ici. Sylvain

demande au mr qui nous accueille à une sorte de guérite comment on reconnaît notre arrêt, il nous indique que c'est le 8^{ème}, OK. Les sacs sont identifiés par un autocollant rose, le chauffeur les mettra dans la soute, avec les bagages des autres personnes. Dans le bus, on n'est pas nombreux, je dis bus mais c'est un car qui fait les trajets aéroport, comme à Rio. C'est la société Airport Limousine. On ne fera que 3 arrêts dont nous le dernier, à Akasaka Excel Hotel Tokyu. Sur le trajet d'une vingtaine de minutes on est impressionné par les immeubles partout, un vrai dépaysement par rapport à l'Australie. On a juste un petit aperçu de la ville, on a hâte d'aller découvrir malgré le mauvais temps aujourd'hui. Une fois à l'arrêt, nos sacs avec nous, on attend quelques minutes que maps me nous trouvent pour aller à l'hôtel à environ 600 mètres. Normalement, on a la chambre à partir de 14h, il est 8h30, on essaie quand même ! On est au Centurion Hotel Cabin Tower, la réception se trouve dans l'immeuble à côté qui se trouve être l'hôtel classique. L'hôtesse nous confirme que ce n'est pas possible de prendre la cabine avant 14h, ok on comprend, mais elle accepte qu'on laisse nos gros sacs ici, top c'est déjà ça de moins à transporter.

Nous voilà à peine 9h du matin, dans une ville inconnue, un dimanche sous la pluie, faut faire avec et avancer ! On est dans le quartier Akasaka, on va découvrir un peu. De l'arrêt du car à l'hôtel, on avait repéré un Starbucks, on y va, zut il ouvre à 10h. En face on voit un café ouvert on essaie, c'est une marque française en plus, enfin le nom surtout, Saint Marc Café. La serveuse pas accueillante, nous fait attendre alors qu'il n'y a personne, n'est pas aidante dans le choix des produits et on suppose qu'elle ne nous a pas mis l'addition exacte, la somme qu'on a calculé n'est pas la même que sur le reçu mais comme tout est écrit en japonais on ne peut rien dire, et on est fatigué, pas envie de se battre. Notre 1^{er} contact avec un commerçant local n'est pas idéal mais on trouvera sûrement mieux ! On paye en espèces, ils ne prennent pas la carte, on avait changé le reste des billets australiens à l'aéroport. Et en plus, il n'y a ni wifi ni prise pour charger l'ordi pour commencer la newsletter. On boit café et chocolats chaud, on mange nos friands au chocolat et on s'en va.



On continue notre tour de quartier.





On voit un autre Starbucks plus loin, on y va non pas pour consommer, on vient de prendre un petit-déjeuner mais pour être assis et au chaud. On trouve une table idéale, près d'une prise. Les garçons regardent un film pour patienter. Personne ne nous dit rien, Sylvain me dit que c'est comme ça dans les grandes chaînes, tu peux t'asseoir simplement sans forcément acheter, j'ai du mal avec ça mais c'est utile. On y reste presque 2h. Ensuite on sort pour aller manger un petit quelque chose avant de retourner à l'hôtel. Comme on fait un macdo dans chaque pays, eh bien voilà l'occasion car avec la



fatigue et le temps on n'a pas envie de chercher un resto, on va à la simplicité ! La boîte happy meal est typiquement japonaise !

Au mac do, on a mangé, on est au chaud. Pour débarrasser, ils ont des poubelles de tri.



Vers 13h30, on se dirige vers l'hôtel, à la réception, l'hôtesse accepte de nous donner la clé, ouf soulagement on va pouvoir se poser et découvrir notre nouvel intérieur ! Comme son nom l'indique, nous ne sommes pas dans une chambre « classique » mais dans une chambre cabine ... On est au 2^{ème} étage, chambre 202. Dépaysement dès la sortie de l'ascenseur où il faut enlever ses chaussures pour ne pas faire de bruit sur le palier, s'il y a des plaintes de bruit c'est 100 yens d'amende ! Cabine

familiale pour 4 personnes, 12 mètres carré environ, l'espace est maximisé, chacun son lit en bas ou en haut, la douche, les toilettes et le coin lavabo. On a de la place pour les sacs c'est top ! Les garçons dormiront en haut et nous en bas. Il fait bon c'est agréable comme il fait frais et surtout humide depuis notre arrivée. On s'installe doucement en défaisant les sacs, on sort le nécessaire de chacun, on prend une bonne douche chaude pour se réchauffer et se mettre à l'aise, il y a des kimonos sur les lits, les garçons adorent !



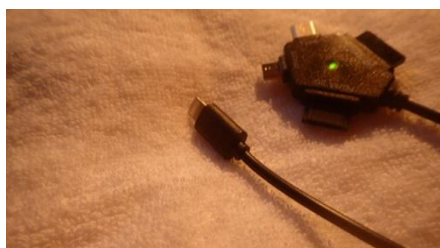
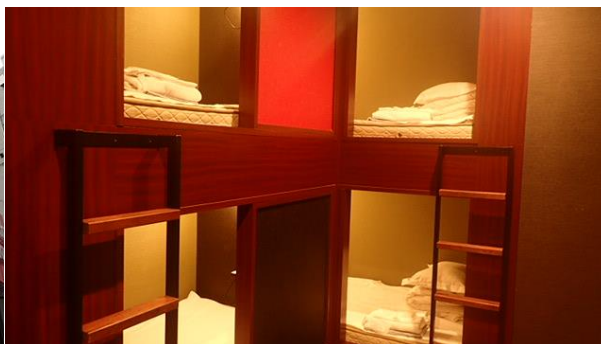
J'en profite pour faire une lessive, je montre notre super machine à laver de voyage pour ceux qui



n'ont pas facebook.

Dans la chambre, pour aller aux toilettes, toujours des particularités : il faut mettre des chaussons, on les voit sur la photo des garçons en kimono !





Multi chargeurs bien utile ! Avec le wifi c'est hyper pratique pour alimenter le site tous les jours !

Vers 18h30, on ressort pour aller manger, on n'a pas le droit de manger dans la chambre. On trouve



un , restaurant typiquement japonais, qualité/prix correct. On prend 3 riz gluants nature et 2 viandes comme on ne connaît pas les quantités, c'est correct on se partage tout ça et c'est bon ! On paye en espèces car ils ne prennent pas la Visa. On est calé mais on

a envie d'un dessert, on va à la Biz Tower, il y a Délifrance, où on prend croissants au chocolat et café



pour Sylvain !

Chacun regarde la télé, pour notre premier soir au Japon, on a tous le même programme, un tournoi



de sumotori !



Dodo vers 22h.

27/3/2017

3 mois TDM !!!

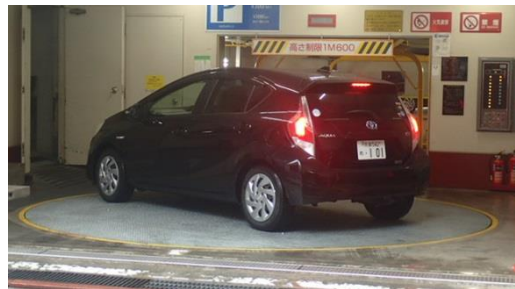
Réveil mis à 8h30 pour aller au petit-dej vers 9h15, dans le restaurant Samouraï en bas. C'est notre premier matin, on découvre, 4 tickets déposés dans une corbeille et c'est parti : c'est plutôt salé mais il y a du sucré au fond de la salle. On part du principe que ce repas sera consistant pour tenir jusqu'à l'après-midi, petit encas, et le soir on va essayer repas local. On peut demander à se faire cuire un œuf ... dur ! On en profite 4 œufs serviront pour l'encas de 15/16h. Chacun mange ce qu'il souhaite : omelette, riz gluant, saucisses ou boulettes de viande, maïs, céréales, petits pains avec ou sans beurre, avec ou sans confiture à la fraise. Boissons à volonté : café, thé, eau, jus d'orange avec ou sans bulle. On a discuté avec une espagnole de Barcelone mais qui vit en Ecosse, elle aussi ira à Kyoto.

Ensuite, temps de devoirs dans la chambre jusqu'à 14h. Les garçons ont bien travaillé, exposé sur l'Australie filmé ! Il fait frais on s'est équipé gilets et k-ways. Le départ est un peu tatillon, il faut que Maps me nous trouve, une fois que c'est bon, direction Shinjuku, presque 5 km pour y aller. Même

pas peur ! Sur le chemin, on passe devant un musée, Main Building. Devant, au passage piéton, il y a un chef et 4 policiers pour faire traverser ! Il ne doit pas y avoir beaucoup de chômage ici !



On voit beaucoup de voitures cubiques, et pour les parkings c'est millimétré, recherche de gain de

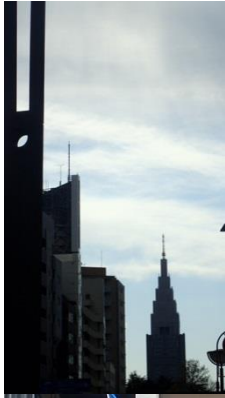


places

hallucinant !



On voit des enfants s'entraîner au baseball (c'est le sport le plus important au Japon puis sumotori, regardé, et le foot), un immeuble qui ressemble à l'Empire State Building à NY, un resto français (on croquera beaucoup de restaurants italiens puis des resto ou marques françaises) ...



Pas facile de trouver une banque qui accepte la carte Visa pour retirer. En arrivant à Shinjuku, on trouve une banque, enfin on dirait une cabine téléphonique !



Ici, toujours dans une volonté de gagner de la place, les magasins ou restaurants s'alignent du sous-

sol au 5, 6ème étage ou plus.



Quand on arrive dans le quartier, il fait jour, cela ne fait pas la même impression que ce que l'on peut voir à la télé.



On ressent l'environnement japonais, il n'y a plus qu'à essayer les jeux vidéos !!! Il y a des salles partout, certaines sont réservées aux adultes, film protecteur sur les vitres et les portes. Sylvain réalise un 2^{ème} souhaits du TDM, que les garçons jouent aux jeux vidéos dans une salle au Japon !

1^{er} jeu des loulous : foot !



Dans ces salles, c'est de la folie pure, pour nos yeux et nos oreilles, salles immenses, des machines de tout style partout ! On a cru qu'une jeune fille mettait ses affaires dans un casier alors qu'elle joue !



Les photos peuvent être sombres ou un peu flou car les jeux sont interactifs, les gens en mouvements. On a vu toutes sortes de jeux (foot à l'ancienne ou moderne avec des cartes, tétis, bagarre, piano, guitare, batterie, tambours, pistolets, voitures, danse, ...). En général, un jeu pour 100 yens. Pêle-mêle :



Pour ces jeux où les personnes touchent directement l'écran, la machine ronde, le piano ..., certains mettent des gans pour ne pas transpirer, glisser et rater !



Au jeu des tambours (on l'appelle comme ça !), certains ont leurs propres baguettes, ça ne rigolent pas !



Le jeune japonais a défié Allan au circuit, mais il ne s'attendait pas, et nous non plus d'ailleurs, à ce qu'il gagne !!! Les ados bons joueurs en rigolent.



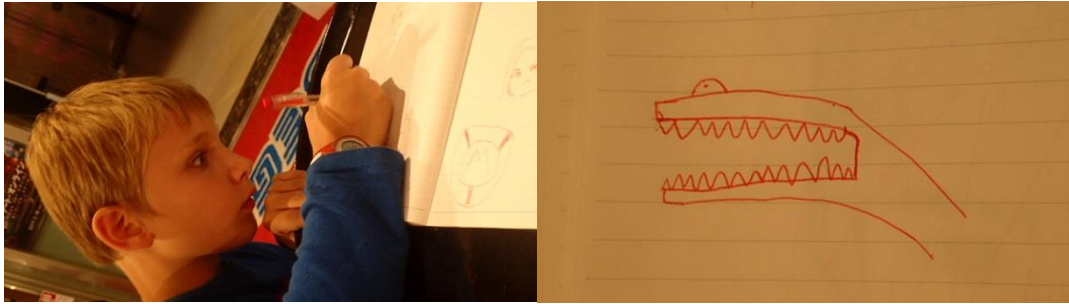
Foot version moderne avec des cartes à acheter précédemment.



Le DJ est dans la place !

On a même fait une partie de Mario Kart tous les 4 offerte à moitié par la salle car pas vu que la partie à 200 yens chacun, on n'a mis que 100 ! Sympa on a remercié le mr qui a débloqué les machines. Quand Sylvain et moi ont danse, on bat des records !!! On n'a pas de photo souvenir mais on a gagné une partie gratuite pour les loulous ! Mattéan est déçu ici au Japon car il ne trouve pas de pièces par terre comme à NY, sauf dans une salle où, il faut le faire, il trouve une pièce canadienne ! Avant de partir, petit dessin souvenir !





On a fait 3 salles de jeux, elles vont de 4 à 5 étages. Entre 2 salles, on a vu le fameux Godzilla avec King Kong !

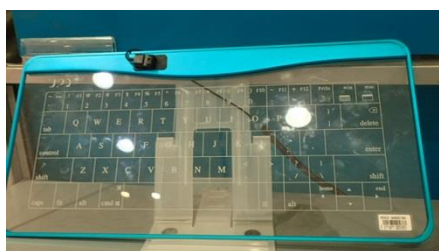


Quand on sort de la dernière, car il faut bien s'arrêter, la nuit est tombée et là, le quartier s'anime comme on se l'imaginait, des illuminations, non pas de Noël, mais de magasins partout !



On se promène encore un peu pour profiter de l'ambiance puis on rentre, il faut refaire les kilomètres qui nous séparent de notre quartier mais on met moins de temps qu'à l'aller. On passe devant une agence immobilière ; un magasin où on trouve scooter pliable, clavier d'ordinateur transparent, des gadgets pour masser la tête ou le ventre ; un magasin de vêtements avec le t-shirt Dragon Ball Z ! Maintenant, on traverse en diagonale ☺ Sur la route, on a

croisé des gens faisant du kart, déguisés en personnages de Mario, délire ! Et plus loin, un magasin avec des déguisements, on comprendra que c'est pour le karaoké !





On arrive vers 20h dans notre quartier, reste plus qu'à trouver où manger ... On passe devant Yoshinoya, il n'y a pas la place pour nous 4, on continue sur le trottoir et on s'arrête devant Hakosoba, on rentre et là surprise, faut commander à une machine : un plat correspond à un numéro, ok mais on ne comprend pas le système de la machine, le mr, qui est seul, vient nous aider, en fait c'est pas compliqué, il faut mettre d'abord l'argent puis choisir son plat. On prend 2 bols bouillon/grosses nouilles/pané de légumes, pour nous (les garçons n'aiment pas le pané) et 2 bols bouillon/ nouilles plus fines/pané de crevettes. Photos souvenir des plats car c'est le vrai repas japonais ! On s'installe, on prend notre temps, ça fait du bien ça réchauffe. Les personnes qui entrent, tous des hommes, ont mangé assis ou debout, très vite et en faisant du bruit, on a le droit ici, les garçons ne se privent pas !



On a bien mangé mais on a envie de finir par une touche sucrée, on s'arrête au 7/11, comme à NY, pour acheter des cookies au chocolat, qu'on mange de suite, pas le droit dans la chambre ! Retour « chez nous » vers 21h15, carnets et dodo vers 22h, on a dit cet horaire de coucher aux garçons pour qu'ils profitent aussi de leur coin tranquille avec télé personnelle !

28/3/2017

Réveil mis 8h30, ptt dej et c'est parti pour une journée devoirs puis balade. Quand on sort, il fait beau et on sent qu'il fait moins frais qu'hier. On avance dans quelques rues puis je me rends compte que j'ai oublié l'appareil photo : demi-tour, autrement je serais une demi-touriste ! 45 minutes de marche pour rejoindre la bibliothèque centrale, bâtiment moderne situé dans un parc. Ce n'est pas le même fonctionnement qu'en France, badge, pas de sac personnel, les affaires dont on ne se sert pas sont à ranger dans un casier, comme à la piscine.



On reste jusqu'à 14h, puis on marche 45 minutes pour aller se balader dans le parc Meiji Jingu, mais sur le trajet, on passe par les Champs Elysées japonais, Harajuku. Il y a du monde partout, des magasins de marque. On s'arrête dans une boutique de foot, le PSG est là !!!





Il y a même une cravatte pour Sylvain pour lui rappeler le boulot ! Les garçons repartent avec un stylo PSG chacun, faut bien avoir de quoi écrire pour faire le carnet ☺.

Vers 15h, arrivée à Meiji Jingu, avec une porte d'entrée (torii) impressionnante.



On se promène dans les larges allées, on voit des komadaru, tonneaux destinés au stockage du saké. Plus loin, on arrive à un temple mais on passe d'abord par le pavillon d'ablution en suivant les codes du rituel de l'eau : on mouille la main gauche, puis la droite, puis on remet un peu d'eau dans la main gauche pour mouiller la bouche, sans toucher la louche, l'eau restante permet de rincer la louche, et puis on pose la louche tête baissée. Plus loin, on voit un arbre à souhaits ou pensées, magnifique, un moine pris sur le fait.







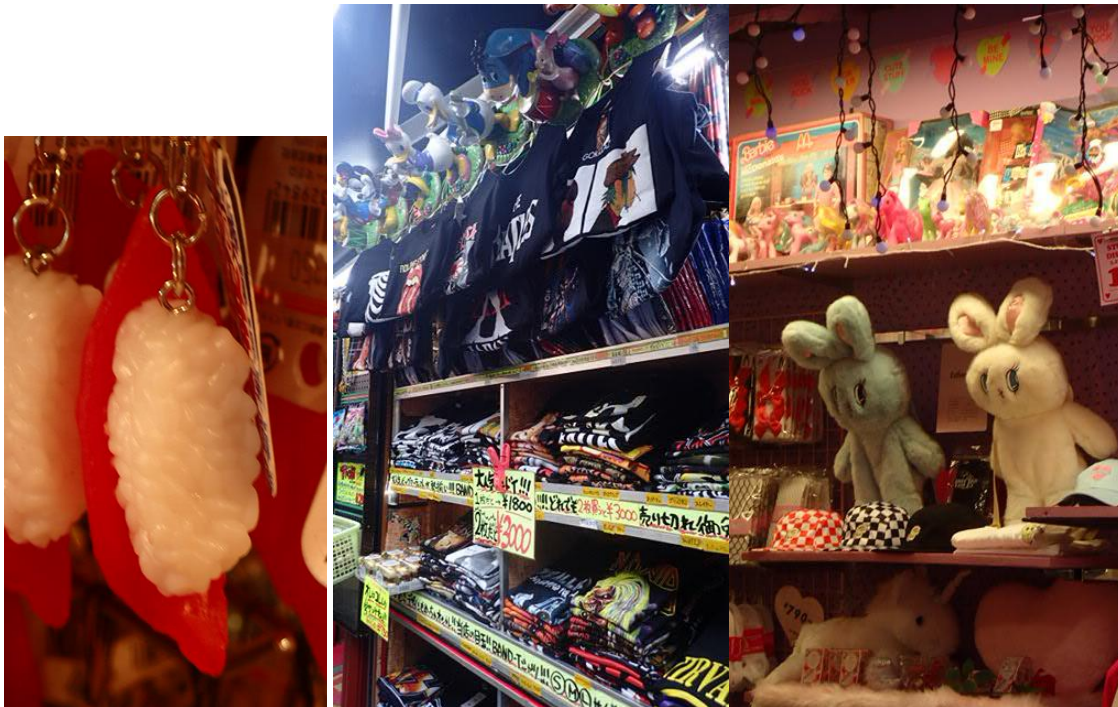
En sortant du parc, on fait notre pause repas, avant de se diriger vers une rue originale, à voir :



Takeshita street !

Des magasins qui s'enchaînent, du monde partout, on est en file indienne bien souvent. C'est la rue de tous les gadgets (portes-clés, bracelets, accessoires gothiques et lolita juste à côté, ...) et des friandises (bonbons ; barbes à papa triangulaires, à plusieurs couleurs ; crêpes !). On n'a pas vu tant de personnes « déguisées » comme disent les garçons mais on est en plein après-midi, il doit y en avoir plus le soir.





Les garçons sont fous devant les accessoires Star Wars ...



Une fois la rue terminée, on rentre de nouveau par les Champs Elysées, Allan nous fait penser à Maps me pour le trajet retour. Les garçons ont rejoué dans un magasin Apple, comme à Adélaïde !

A un moment, le gps nous fait carrément passer au milieu d'un cimetière immense, Aoyama, il y a même des routes, à l'intérieur. Ca fait un peu comme le Père Lachaise à Paris.



Quand on arrive dans notre quartier, vers 18h30, la nuit est tombée, le gps nous fait passer par des petites rues qu'on n'aurait pas prises à Rio, ici cela ne craint rien. On ne rentre pas à l'hôtel on va manger de suite. A Biz Tower, on s'arrête aux toilettes puis à Yoshinoya, il y a de la place pour nous 4, on y va, Sylvain prend une marmite viande/nouilles, et nous 3 riz/saumon. En sortant, on traverse pour le 7/11 pour le dessert ! Retour à la chambre vers 20h15. Douches. Lessive. Carnets, télé et dodo vers 22h !

Dans la journée, on a vu un livreur de Mc do, un parking à vélos, et toujours dans le gain de place, une station service avec les pompes au plafond !

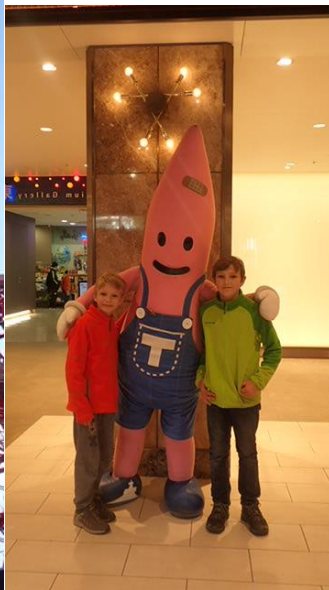


29/3/2017

Réveil mis à 9h pour aller au petit-dej le plus tard possible, on peut jusqu'à 10h. On pousse la porte du restaurant alors que d'habitude elle s'ouvre toute seule ... surprise : il y a un mr qui dort ! On va à la réception, exceptionnellement, le petit-dej se prend à côté de la réception, ok. Il y a moins de places, on attend qu'une table se libère, le mr qui nous donne les œufs, nous réserve une table pour 4 car c'est gentil, il nous a proposé 2 fois 2 tables mais on ne veut pas être séparé.

On revient à la chambre vers 10h30, on fait matinée devoirs, surtout des maths !

On sort vers 14h, direction Tokyo Tower. Il faut environ 30 minutes de marche. La Tokyo Tower est reconnaissable par le rouge et blanc ! Elle mesure 333 mètres, 13 de plus que la Tour Eiffel, c'est l'antenne qui est plus longue et elles n'ont pas tout à fait la même forme. L'Observatoire, en 2 niveaux se situe à 150 mètres. Quand on arrive, on est surpris car il y a peu de monde dans la file d'attente pour acheter les tickets, ça passe vite pour accéder à la caisse. On trouve le prix pas excessif : 2800 yens pour nous 4, soit environ 23 euros. Tickets en mains, on va vers les ascenseurs, les loulous font une photo avec la mascotte de la tour. C'est parti pour le 2^{ème} niveau, on arrive, je suis soulagée, ça fait comme à l'Empire State Building à NY, l'espace est fermé, on n'est pas à l'air libre ! On peut profiter de la vue à 360 degrés, on a de la chance c'est dégagé, c'est beau, on voit quand même la pollution au loin. C'est impressionnant de haut cette concentration de bâtiments. Il y a un petit temple où les personnes peuvent déposer un vœu. Après avoir fait le tour, on descend quelques marches pour arriver au niveau 1 de l'Observatoire. C'est la même principe vue à 360 degrés sur la ville sauf qu'il y a des ouvertures pour voir le sol, on voyait ces « fenêtres » plus grandes, la vision plus impressionnante. On est content de l'avoir fait ! Maintenant qu'on a tout bien vu, il ne reste plus qu'à redescendre, 2 prennent les marches en 8 minutes, 2 prennent l'ascenseur ! On a eu quelques minutes de décalage mais on s'est retrouvé ! On se filme en vidéo en direct à un niveau peu connu car seuls ceux qui montent ou descendent à pied le voit, photo des champions des marches de la Tokyo Tower. Des boutiques souvenirs classiques mais aussi à « thème », comme celle consacrée au manga One Piece. On fait le tour, on craque en achetant des chaussettes typiquement japonaise, à la ninja ! A la Tokyo Tower, il y a un accès pour un aquarium !







En partant, dans une rue, on voit un JR, Japon Rail, c'est une agence par laquelle on peut acheter des billets de train. On demande des renseignements pour aller à Kyoto : prix, horaires. On sait que c'est un budget important, pour l'instant c'est pour avoir une idée pour nous 4. Ce qui est dingue c'est que le jeune qui nous accueille parle peu anglais alors que c'est une agence susceptible de recevoir des touristes étrangers qui vont de Tokyo à Kyoto. Et on se rend compte que jeunes ou moins jeunes, les japonais ne parlent que peu l'anglais, sauf exception.

On rentre vers 17h30 à l'hôtel, ravis de notre sortie ! Maintenant retour à la réalité, devoirs : Mattéan est entraîné par Sylvain pour préparer un contrôle sur les multiplications ! Puis repos télé bien mérité.

Vers 20h, c'est dur mais il faut ressortir pour manger. Contrairement à d'habitude, on ne mange pas local, on n'a pas envie de riz ou nouilles, on va manger chez Burger King ! Une première jeune serveuse ne parle pas anglais, heureusement, ils ont des cartes plastifiées à présenter ça aide. Du coup ce n'est pas facile de se faire comprendre, Sylvain montre sur la carte mais ce n'est pas indiqué en menus, et il a l'impression qu'elle nous compte tout individuellement, on n'est pas d'accord ça revient plus cher. Comme il n'y a pas grand monde, une de ces collègues prend le relais et modifie la commande, ok. En plus, on se prend un café et un thé à boire dans la chambre, on a le droit !

Dodo vers 22h.

30/3/2017

Réveil à 9h, ptt dej, les mr nous connaissent maintenant et nous donne des œufs durs en plus. On y mange aussi des céréales Weetabix trop bonnes ! Retour à la chambre, contrôle de maths pour Mattéan, Allan fait aussi des maths mais des exercices, moi j'avance sur la newsletter, au Japon c'est plus long ! Beaucoup de choses à décrire et beaucoup de photos à trier et publier ! Et les jours s'enfilent vite ...

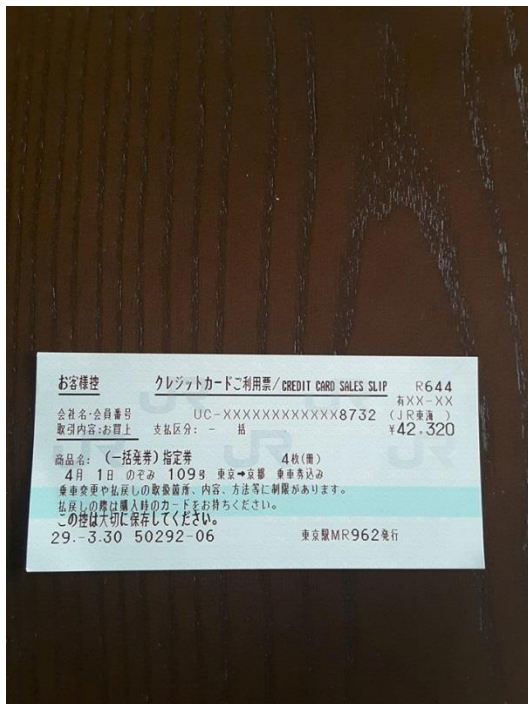
On part vers midi, direction la gare de Tokyo, pour acheter nos ticket de JR. Il fait beau et bon, on a environ 35 minutes de marche, on passe par le parc Nanko, une statue de samourai au milieu, de larges allées, des arbres et de belles pelouses, on ne peut pas marcher dessus la nuit.



Arrivés à la gare, on cherche le guichet JR, on en trouve un, le mr aimable nous donne les tarifs mais on ne peut pas lui acheter les billets car lui s'occupe des tickets bus, 14h de trajet ça ira ! Faut aller sur la gauche, ok, facile !

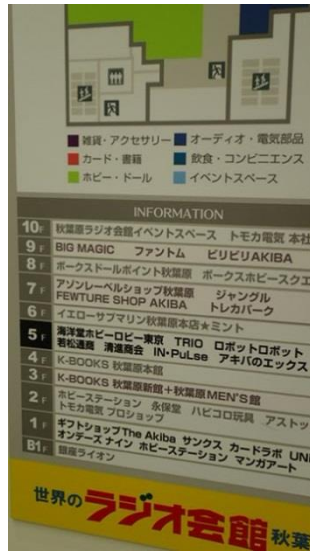


A gauche, un bureau JR, cool on est trop fort, sauf que le mr est pas cool du tout, casquette sur la tête, les cheveux qui dépassent, personnage de sketch en direct, nous répond qu'il ne parle pas anglais, ok on va voir si on peut faire autrement. On ressort de la gare 2 minutes pour réfléchir, il y a un mr qui renseigne des gens, on s'approche, on le questionne où acheter les tickets JR, et là, il nous fait signe de la main l'air de dire, dedans c'est évident, GRRR, ça commence à être agaçant ! Heureusement, un couple nous voit galérer, ils parlent anglais, ils nous indiquent clairement où aller, on les remercie chaleureusement ! Dans la gare, le bureau du 1^{er} mr est un bureau d'information, pour acheter les billets, c'est un peu plus loin à droite ! On y arrive, bien, sauf que le jeune guichetier, ne parle que peu anglais, Sylvain pense à Google traduction et écrit une phrase, le mr fait une drôle de tête et non dit « no japanese », c'est une blague ... Avec un calendrier, la calculatrice du mr indiquant le prix des places, on arrive à se comprendre et on confirme nos 4 billets pour le JR rapide direction Kyoto : samedi, 2 adultes 2 enfants, 11h50, places réservées (car on peut prendre en non réservé, c'est un peu moins cher, mais on n'est pas sûr d'avoir de places assises, non c'est bon on va réserver !), le tout pour un montant de 42320 yens ... soit environ 350 euros. Billets en main, on est soulagé mais un peu épuisé de toute cette dépense d'énergie à chercher !



Après l'expérience de la gare terminée, on peut profiter et aller vers un quartier « surprise » pour les garçons ! Il s'agit d'un quartier plein de gadgets, Akihabara. On a environ 30 minutes de marche, on passe par le quartier Kanda, plus populaire. Une fois arrivés dans le quartier, on rentre dans un 1^{er} grand magasin, il y a de tout, partout, ici c'est plutôt thème manga (cartes, porte-clés, autocollants, figurines comme Buzz Lightyear et Woody dans leur boîte, ...).





Des magasins peuvent faire plus de 10 étages ! Dans une autre rue, c'est plutôt ambiance électronique, ordinateurs, consoles de jeux, anciens jeux vidéos à même le sol, ... Plus loin, la technologie est au rendez-vous : une montre qui dirige BB8, de Star Wars, des coques de téléphone en tout genre. Question gadgets, les garçons essaient une casquette qui fait du vent, ça fonctionne au solaire ; ou encore, ils jouent au ninja avec un parapluie sabre !



Après tout ça, on a un petit creu, pause repas, on en a plein les jambes, on monte, on descend, on passe dans des petites rues, des petits magasins.

Après avoir pris des forces, on repart à la recherche de Super Popato, magasin référent en terme de retro-gaming.



On le trouve, en fait on était déjà passer devant sans le savoir ! Dans les escaliers, on voit un jeu de Uno Mario ! Les garçons essaient gratuitement des jeux, dont Virtual Boy avec des grosses lunettes, Sylvain disant que ce modèle n'a pas du sortir en France.



L'étage au-dessus c'est le niveau des jeux payants : les louslous font une partie chacun de PacMan, pas facile ! On leur redonne le même budget qu'à Shinjuku. Dans une autre salle de jeux, ils on fait de la batterie, ça change ! Dans le quartier, il y a plusieurs salle Sega, sur 4 ou 5 étages chacune, c'est impressionnant, c'est vraiment le monde du jeu ! Ensuite, ils font une partie chacun dans un vaisseau Star Wars, pas facile non plus au niveau des manettes. Dernière partie pour aujourd'hui : Allan se confronte à un circuit voiture et gagne ! Mattéan essaie un jeu avec une mitraillette, il voulait pistolet mais c'est occupé, il s'est fait tué mais il est content d'avoir essayer !



En redescendant, Sylvain a envie qu'on joue tous les 2 au jeu des tambours mais c'est occupé aussi, zut, en plus par un habitué, qui a ses propres baguettes, donc il n'est pas prêt de décoller, c'est pas grave ! Les garçons ont aussi un budget souvenir, pas facile de choisir dans toutes ces possibilités de jeux, mais ils y arrivent quand même, ils n'allaient pas repartir sans rien : Mattéan se décide pour des petites lampes de couleur à mettre aux doigts, et Allan prend une petite Ferrari grise à monter soi-même !



Journée bien chargée, il ne reste plus qu'à rentrer ... il est 18h30, la nuit est tombée, environ une heure de trajet, les corps sont fatigués, on marche doucement alors que certains courent à côté de nous dans le parc Nanko. Tokyo by night c'est pas mal !



Arrivés dans notre quartier, on passe devant une nouvelle enseigne « Ville Marché », ça fait comme un Monop, c'est pas mal, on y trouve de quoi manger pour ce soir, cool, en plus on peut manger sur place, il y a un espace exprès avec un micro-onde pour réchauffer les plats achetés, on a choisi, poulet/riz, plus boisson améliorée, peps que Sylvain n'avait jamais goûté et il aime, coca pour Mattéan et 2 jus de pommes pour Allan et moi. Le dessert on le prendra ailleurs. On se pose assis pour manger devant de grandes baies vitrées donnant sur la rue, c'est rigolo on voit en même temps ce qui se passe dans le magasin et dans la rue ! En sortant, on va au Bugar King pour prendre thé/café et 2 glaces chocolat pour les loulous, les serveuses, les même qh'ier, on eut peur en voyant Sylvain, reconnaissable, mais il les rassure en leur montrant seulement ces 4 choses ! Les loulous commencent leur glace sur place puis on rentre, même si on n'a pas le droit de manger dans la chambre, ils ne vont pas salir ! Il est environ 20h30 quand on rentre à l'hôtel ! Douches, carnets, télé à l'aise et dodo !!!



Photo avec Mario

31/3/2017

Réveil mis 8h30 pour aller au marché de poissons, Tsukiji. On part de l'hôtel vers 10h, toujours avec nos provisions dans le sac.

Grande première, on teste le métro tokyoïte, dans le but de moins marcher aujourd'hui, mais surtout pour avoir une idée pour demain, jour de départ de la ville, si c'est faisable de prendre le métro avec nos gros sacs, le trajet, ... Après environ 15 minutes de marche, à la station de notre quartier, Kokkaigijido-Mae (c'est simple !), il faut acheter des tickets, eh oui même si le portique est ouvert on ne resquille pas ici ! Pas de guichet, des machines, heureusement pour nous, un mr de la station renseigne une dame, on lui demande en suivant, il prend le temps de nous montrer, c'est appréciable, Sylvain repère les boutons sur lesquels il faut appuyer (on verra ensuite en réessayant, pour de faux, qu'il y a un mode langage en français). En général, au Japon, il y a l'écriture japonaise mais aussi en écriture latine comme ils disent, en anglais dans le texte, heureusement pour nous, car déjà que ce n'est pas toujours facile, sans ça se serait la cata ! Une fois nos tickets passés, on se dirige vers la Marunouchi Line, ligne rouge, c'est bien indiqué.



On fait tout le long du quai d'une autre ligne et c'est bon. Le métro arrive rapidement, il est 10h30. Il y a du monde mais on n'est pas serré. C'est rapide, on descend 3 stations plus loin, Tokyo Station. Une fois arrivés, on est rassuré pour demain, on valide car c'est le même trajet ! Sylvain cherche le wifi pour avoir le trajet jusqu'au marché de poisson, à une demi-heure de là. 11h, des grands magasins ouvrent, des gens attendaient devant. Et on entend une horloge Seiko sonner l'heure pile, avec un mécanisme de petits bonhommes.



On passe par le quartier Ginza, plus populaire. On sait qu'on arrive dans le bon quartier avec des boutiques, un gros poisson au-dessus !



Des hangars immenses pour le côté professionnels, qui est en train de fermer nous dira la dame du bureau d'information (qui a gentiment donné un shuriken, petite arme de ninja, en origami à chacun des garçons, on la remercie !), on va voir quand même pour se rendre compte sans trop s'approcher, il faut faire attention aux chariots, ça range, ça bouge dans tous les sens ! Sylvain explique simplement aux garçons le processus de la pêche, au marché puis au restaurant.



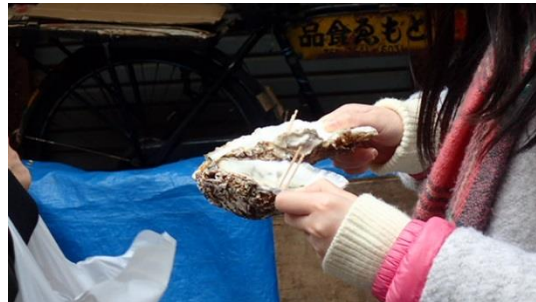
On retourne côté particuliers, des rues étroites, il y a du monde qui attend devant des restaurants, on n'a pas envie de faire la queue, en plus certains resto demandent la commande avant de rentrer ! On continue plus loin, vers 12h30, on trouve un resto où on a pu commander des sushis, crevettes, thon et saumon. On a mangé face au cuisinier, le voir préparer les plateaux. On en a eu pour environ 200 yens par sushi. On est ravis et plus que ça d'avoir mangé des sushis au Japon, en plus trop bons !!!





Dans les petites rues on continue notre tour de quartier, on n'est pas au bout de nos découvertes... Il y a un petit peu de tout : couteaux (un très grand pour le thon), vaisselle, baguettes, vieilles balances, tongs, trompe-l'œil alimentaire, chat Maneki-neko (porte-bonheur); et bien sûr l'alimentation proprement dite : légumes (inconnus)/fruits (surtout des fraises ou de grosses pommes), des épices, un peu de viande (surtout bœuf pour faire des sushis), des bouchées comme dans Kung Fu Panda, des crustacés (grosses huitres, grosses moules ; pour ces dernières, à l'endroit où elles sont, on n'a pas le droit de prendre de photo), finalement du poisson, sous plein de formes différentes, frais, séché, préparé. On a vu beaucoup de poulpes/calamars. Et attention âmes sensibles, on a vu de gros yeux de poissons à vendre, ça veut dire que des gens mangent ça, berk !!! On n'a pas pu les prendre en photo, c'est au même endroit que les grosses moules.





Là, ce ne sont que des découvertes visuelles donc « on ne craint rien », maintenant je vais passer à la phase concrète, de « dégustation » :

- Au restaurant, on a commandé du thé vert japonais, c'est pas le thé vert qu'on boit en France, c'est spécial
- Dans la rue, un marchand fait goûter des morceaux de crabe fumé, séché, on en a pris un peu c'est hyper fort en goût
- A un autre marchand, on achète une petite brochette au chocolat, surprise, sous le chocolat c'est gluant !



Voilà pour les expériences !!! C'est pas extraordinaire mais c'est déjà pas mal ☺

On repart tranquillement vers l'hôtel, 45 minutes de marche, on y arrive vers 13h45, les parents sont fatigués, sieste, les enfants regardent leur télé. Puis, à peu près 2h de devoirs. De 18 à 19h, c'est temps libre : Mattéan joue avec ses doigts de couleurs, Allan construit sa voiture tout seul en moins d'une demi-heure. Allan envoie la photo du mode de construction avec la voiture construite à son prof de techno !



Vers 19h, on mange dehors les œufs et pains non mangés à midi. Il pleut un petit peu dehors mais on va se réchauffer au Starbucks, où on avait squatté le 1^{er} jour, avec chocolats chauds, grand café et grand thé !



Retour à la chambre vers 20h30, carnets, télé et dodo vers 22h, comme tous les soirs, on laisse les garçons profiter de cette cabine incroyable pour eux !

1/4/2017

La tribu est très en colère, a attrapé Allan en train de tricher à un contrôle de maths !!!

Réveil 8h, jour de départ pour Kyoto ! Petit-dej vers 8h30, le mr qu'on voit le plus souvent n'est pas là, il est remplacé par une jeune fille mais son collègue gentiment nous donne une dernière fois des œufs. On le remercie chaleureusement pour tout. Ce sont des personnes d'origine indienne qui ont des t-shirts jaunes pour travailler mais pas de marque précise pour les citer en remerciement. De retour dans la chambre, on boucle les sacs et sayonara, les garçons ont profité une dernière fois de « leur » télé pendant qu'on finissait de ranger les dernières affaires. Vers 10h, on laisse la clé/badge dans une boîte exprès dans l'ascenseur. Il pleut un petit peu, moins que le jour d'arrivée, direction la station de métro comme hier, pour le même trajet. Les garçons sont courageux car les sacs ne sont pas légers. La pluie s'arrête en chemin c'est déjà ça ! A la station, achat des 4 tickets, on suit la ligne rouge et ya plus qu'à attendre le métro qui arrive vite. Les garçons ne veulent pas enlever les sacs mais des gens descendent à la première station, ils peuvent s'asseoir pendant 2 stations, ça soulage. On descend à Tokyo Station, on passe dans le portique nos tickets JR si chèrement payés ! Du bon « côté », reste à trouver le bon quai car il y a des écritures, horaires partout. Ici, ils ont des affiches

avec les règles à tenir :



Une dame de l'information est dans la gare, on lui demande un renseignement, on comprend direction ligne 8, ok on y va mais arrivés ligne 8 on se rend compte que ces trains ne sont pas pour Kyoto. Non loin de nous, un bureau d'information, décidément, c'est bon d'être perdu ici, on est aidé ! C'est même indiqué pour un bureau spécial « anglais ». La dame nous dit qu'il faut suivre la ligne bleue, quai 18 ! On trouve, Yes ! On est en avance, on s'assoie par terre, pas de crainte pour les vêtements, la gare est propre grâce aux dames en rose ! Il y a des trains pour Kyoto toutes les 20 minutes. Le nôtre est à 11h50, on s'avance vers le quai à 11h30, le train d'avant part, pas de bousculade, les japonais en général ont une capacité à faire la queue (escalator, magasin, bureau d'information, ...), tout en patience ! Le train est une sorte de TGV blanc, profilé.



Quand notre train arrive à quai, on ne rentre pas de suite car un service de nettoyage passe partout, changement des appui-têtes blancs, modification du sens des sièges pour ne pas être dans le mauvais sens comme en France. Seulement quelques minutes avant le départ, les portes s'ouvrent. On découvre avec plaisir, surtout Sylvain qu'il y a une place énorme entre les rangées de sièges. En plus, on a pu mettre nos gros sacs dans le rangement en haut.



C'est parti pour un peu plus de 2h de train. On profite de ce temps pour que les garçons travaillent, Allan aux maths, à côté de moi (sur l'ordi pour avancer la newsletter, à un moment l'ordi s'est éteint j'ai cru tout perdre, non ouf mais agacée quand même il faut que je refasse tout ce que j'ai fait aujourd'hui !), Mattéan au français avec Sylvain. Le train fait des arrêts. On ne voit pas le temps passer, de temps en temps, je lève le nez de l'ordinateur pour regarder le paysage, au loin on peut

voir des montagnes avec un peu de neige.



Quelques minutes avant l'arrivée prévue, 14h08, on se prépare, les trains sont à l'heure sans problème. Devant la porte, il y a une dame avec deux enfants dont un en poussette, en bonne française je me dis « je vais l'aider avec la poussette à descendre du train », et bien pas du tout, le quai et la descente du train sont au même niveau, c'est pas bête ! Nous voilà à Kyoto, suite au prochain épisode ...



Dernière information du jour, poisson d'avril pour Allan ☺

